

# ДИРЕКТИВНАЯ. ДЕПРЕССИВНАЯ

ВИДНЫЙ РОССИЙСКИЙ УЧЕНЫЙ АНАЛИЗИРУЕТ ЭКОНОМИКУ 1917 — 1991 ГОДОВ  
И ОСПАРИВАЕТ МИФ О ТОМ, ЧТО У НЕЕ БЫЛО БУДУЩЕЕ

## КОМУ ДОСТАЁТСЯ НАЦИОНАЛЬНЫЙ ДОХОД ?

В КАПИТАЛИСТИЧЕСКИХ СТРАНАХ  
ПЬВИНАЯ ДОЛЯ — ЭКСПЛУАТОРАМ



## В СССР — ТРУДЯЩИМСЯ



в 1950 году  
НАЦИОНАЛЬНЫЙ ДОХОД  
БОЛЕЕ ЧЕМ НА  
**60%**  
БЫШЕ ДОВОЕННОГО

# Д

Директивная экономика — наше изобретение (Россия / СССР 1917–1991). Мы — первооткрыватели. Ее еще называют командной, административной, «сталинского типа». Или «социалистической», предтечей коммунизма, когда должны потечь молочные реки с кисельными берегами.

Клише социализма для нас — равенство, братство и коллективизм. Всё «бесплатно» — образование, медицина. Государство платит пенсии, а цены снижаются.

Реальность — другая. Ни разу в истории социалистические эксперименты (до 15 стран) и запреты частной собственности не заканчивались процветанием. Они неизменно приводили к жестким вертикалям, к дефицитам в потреблении, к потере интереса людей к деятельному существованию, к созданию «человека зависимого», к резкому отставанию в технологиях от рыночных обществ, к закрытости, к штамповке мозгов. А потом утопии разрушались — рано или поздно.

А, собственно, почему? Что не так в директивной экономике?

**КАК ОНА УСТРОЕНА**  
**Собственность**

Максимум собственности государства. «Уд. вес социалистического хозяйства» в основных фондах в 1924 г.—59,8%, в 1958 г.—99,99%, в национальном доходе в 1924 г.—35%, в 1958 г.—99,99%, в продукции промышленности в 1924 г.—76,3%, в 1958 г.—100%, в продукции сельского хозяйства в 1924 г.—1,5%, в 1958 г.—99,9%, в розничном товарообороте в 1924 г.—47,3%, в 1958 г.—100%»<sup>1</sup>.

Есть, правда, еще «колхозные рынки», артели и кустари—но только чуть-чуть.

**Ручное управление ценами, фондами и ресурсами**

*Директивные цены.* Централизованное, сверху установление цен государством. Так же сверху «цена» денег (процент, курс рубля). Рыжков: «Загнали людей в форму. Целые поколения на этом выросли. Трудно переделывать себя» (1987)<sup>2</sup>.

А что с рублем? Он—наша крепость? Нет, конечно! Как и в прошлом, рубль терял свою покупательную способность. В 1913 г. 1 кг сливочного масла в Москве стоил 1 руб. 22 коп<sup>3</sup>. Его цена в 1961–1990 гг.—3 руб. 60 коп. Цены росли. А если и снижались «сверху» (1947–1954), то после их краткого роста (1941–1947) и изъятия денег у населения (денежная реформа 1947 г.)<sup>4</sup>.

*Централизованное, сверху планирование производства* по детальной номенклатуре. Планы—директивы. В их основе материальные балансы и планы распределения. Заведомо невозможно обработать «космические» объемы информации, к тому же часто ложной (конфликты интересов). По всем канонам теории систем такая модель не жизнеспособна. Сталин с Вознесенским, председателем Госплана, лично распределяли в конце 1930-х 300 тонн молибдена, чтобы произвести бурильные трубы, которые бы не ломались<sup>5</sup>. Экономика так не живет. Неизменно приводит к дефицитам, устареванию, припискам.

*Централизованное, сверху распределение продукции между потребителями.* Как только что-то не так с вертикалями власти, все цепочки поставок сразу рушатся. Вот крик о помощи наверх: в Москве «снабжение населения продовольственными товарами продолжает оставаться критическим... Фонды и ресурсы на все основные товары ранее выделялись Министерством торговли СССР и РСФСР... Однако из-за нарушения хозяйственных связей, невыполнения плановых поставок обострили ситуацию... Город недополучил более 93 тыс. тонн мясопродуктов из суверенных республик и областей России (Украина—3 тыс. тонн, Литва—21 тыс. тонн, Молдова—14 тыс. тонн, области России—2 тыс. тонн) и по импорту—52 тыс. тонн». Дефицит мяса на ноябрь—декабрь 1991 г.—150 тыс. тонн<sup>6</sup>.

Таких просьб из регионов в 1991 г. были десятки.

*Централизованное, сверху финансирование* (бюджет, кредитный план, сводный финансовый баланс, финансовые планы «снизу—верху»), госбанки. Зверев: «В начале первой пятилетки через бюджет перераспределялось только 27% национального дохода, а в 1940 г.—54%»<sup>7</sup>. В 1980–85 гг. эта доля доходила до 67–69%<sup>8</sup>. Горбачев: «Кредит превратился у нас в безвозвратное финансирование... Вся прибыль планируется сверху» (1987)<sup>9</sup>.



РИА НОВОСТИ



**КЛИШЕ СОЦИАЛИЗМА — РАВЕНСТВО, БРАТСТВО И КОЛЛЕКТИВИЗМ. ВСЁ «БЕСПЛАТНО» — ОБРАЗОВАНИЕ, МЕДИЦИНА. ГОСУДАРСТВО ПЛАТИТ ПЕНСИИ, А ЦЕНЫ СНИЖАЮТСЯ. НО РЕАЛЬНОСТЬ — ДРУГАЯ**



*Административный контроль сверху за исполнением планов.* Выговоры, партийные взыскания, увольнения, посадки. Микоян: «Тогда обычные недостатки, аварии... объявлялись вредительством, в то время как сознательного вредительства... по существу и не было»<sup>10</sup>.

**Острова инноваций**

Инновации подавлены, царствуют копии, заимствования. Острова высоких технологий—там, где есть реальная внешняя конкуренция (оборонка). Горбачев: «В науке...—много нерешенного. Много там хороших заделов, но в практику идет мизер» (1986)<sup>11</sup>. «В военной области электроники мы на уровне с США, в граждан-

<sup>1</sup> В. Говорков. Плакат. 1950 год.

<sup>2</sup> Строители Магнитогорского металлургического комбината. 1930 год.

<sup>3</sup> Рубль 1947 года.



ИННОВАЦИИ — ЭТО ВЫСОЧАЙШИЕ РИСКИ И ЛИЧНЫЙ ИНТЕРЕС. ОНИ АБСОЛЮТНО ПРОТИВОРЕЧАТ ДУХУ ДИРЕКТИВНОЙ ЭКОНОМИКИ. ДИНОЗАВРЫ НЕПОВОРОТЛИВЫ, ВОЛКИ И ГАЗЕЛИ — ГИБКИ И БЫСТРЫ



04



05

ской — отстали в 9–10 раз» (Политбюро, 1988)<sup>12</sup>. Рыжков: «НТР. Не происходит коренных сдвигов. Как в вату бьем... 5000 институтов в стране и столько конструкторских бюро! И мизерный результат с точки зрения научно-технического прогресса» (1987)<sup>13</sup>.

Какие там инновации, пронизывающие каждую клеточку общества! Вместо них грандиозные проекты, десятки лет одна и та же модель автомашины — копия западной. Централизация (всего и вся) не любит инноваций, они взламывают иерархии, нарушают обычный ход вещей. Инновации — это высочайшие риски, мелкие, гибкие компании, огромный личный интерес, прежде всего, денежный. Они абсолютно противоречат духу директивной экономики. А «собрать всё в мощных руках государства, в единый кулак» и тогда всё получится — это глубокое заблуждение. Да, получатся островки высоких технологий, больше всего в «оборонке», но никак не инновационная экономика в целом.

Динозавры неповоротливы, волки и газели — гибки и быстры.

### Огромные потери

*Сверхзатратная экономика* (нет интереса к снижению затрат, нет рыночного контроля за ними). Есть, наоборот, интерес накрутить затраты, приписать. Ничего своего, огромные потери

неизбежны. Горбачев: «Вот статистика за 1981–1985 годы. Из 13 млн овощной продукции в хранилищах Москвы 3,3 млн тонн погибло»<sup>14</sup>.

### КАК УСТРОЕНЫ ЛЮДИ

*Централизованное, сверху распределение рабочей силы*, ограничение ее «самовольной» мобильности, без принудительного труда — никак (армия, заключенные, спецпоселенцы). В мае 1938 г. в 28 лагерях НКВД 891 тыс. заключенных, из них «на производственных и строительных работах — 625 тыс. чел.» (70%)<sup>15</sup>. В июне 1948 г. «из общего количества заключенных... работающих — 1702 тыс. чел.»<sup>16</sup>. «Главное управление лагерей железнодорожного строительства... осуществляет строительство...: на Дальнем Востоке — Байкало-Амурская жд. магистраль... железнодорожная линия в Монголии... железнодорожной линии Воркута — Обская губа и... морского порта... Северо-Печорской жд. магистрали... Потребность рабочей силы на III квартал — 329,8 тыс. чел... в том числе работающих заключенных — 248,3 тыс. чел.»<sup>17</sup>. Таких крупнейших строек были десятки.

С 1930-х встали на ноги, кроме «лагерной», «военно-строительная экономика», «железнодорожные войска», мобилизации (молодежные, партийные, «доценты с кандидатами»), студенческие и школьные «армии» на летних и осенних полях, городских стройках и базах. «Ночные смены. Высокая температура. Низкая зарплата...

°4

Генеральный секретарь ЦК КПСС Михаил Горбачев на «АвтоВазе». 1986 год.

°5

Продажа бытовой техники. 1958 год.

Приходится привлекать студентов, заключенных, солдат» (Политбюро, 1986)<sup>18</sup>.

*Жесткая регламентация всех сфер жизни* — контроль массового поведения, иерархическая «пирамида» в личном доступе к ресурсам (еда, одежда, отдых, жилье, образование, поездки за рубеж и т.п.).

*Низкий уровень оплаты труда*, за счет этого — «бесплатные» медицина, образование, частично спорт, отдых и т.п., низкий уровень сбережений, их регулярные отъемы (денежные реформы, прямые изъятия, принудительные займы, их дефолты). Вечно отстающая «социалка». Горбачев: «Привыкли смотреть на народ, как на дешевый товар, как на рабочую силу»<sup>19</sup>.

*Закрытая экономика* (почти полный запрет для населения валютных операций, перевода денег за рубеж, валютного рынка, госмонополия внешней торговли). Ноль финансовых рынков. Ст. 88 УК РСФСР 1960 г. — за нарушение этих запретов, за «спекуляцию» лишение свободы от 3 до 15 лет, ссылка от 2 до 5 лет, конфискации и, как крайняя, «высшая мера наказания».

### КАК УСТРОЕНА «СОЦИАЛКА»

*Милитаризованная экономика*, гражданское производство — что останется. Микоян: «После войны я вновь вернулся к вопросу о массовом производстве домашних холодильников.

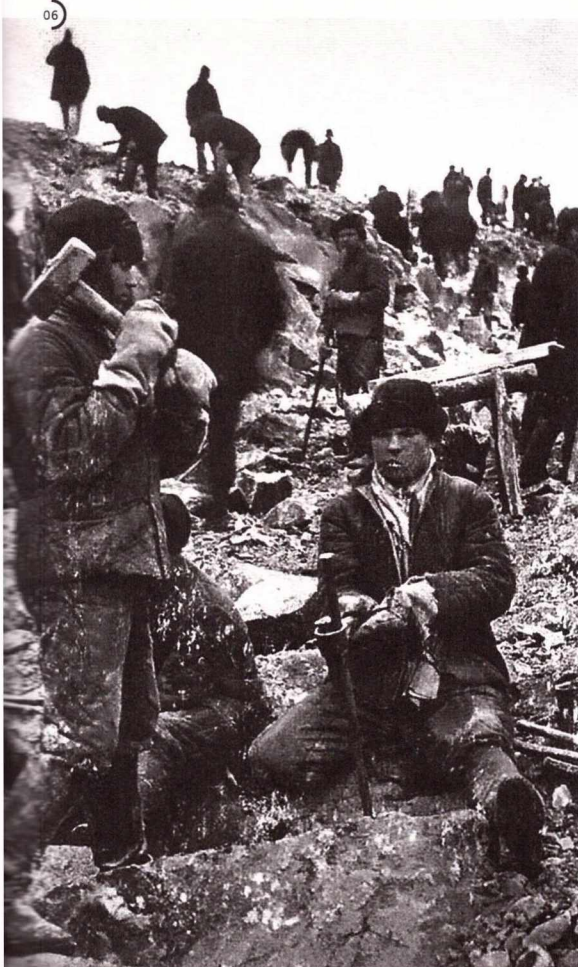
Мне удалось уговорить Сталина организовать их производство на Московском автомобильном заводе ЗИС... на Саратовском авиационном заводе и Муромском заводе»<sup>20</sup>. Удалось уговорить! Он долгое время был против.

*Общество дефицитов, неспособность покрыть спрос* (нет экономического интереса, рынков, невозможно «сверху» учесть и реализовать все потребности, нерешаемая задача в управлении сверхсложной системой из сотен миллионов человек и сотен тысяч предприятий). Рыжков: «Мы чувствовали, что народ устал выполнять государственные задачи за счет своего благополучия» (1985–1986)<sup>21</sup>. Горбачев: «Со снабжением овощами Москвы провал. В 500 м от базы, где сотни тонн овощей, торговать нечем» (1986)<sup>22</sup>. «Люди по 10–15 лет стоят в очереди на жилье. Город на воде, а воды нет. Нет детской одежды в продаже. Не знают, что такое мороженое. В продаже нет яблок» (о Комсомольске-на-Амуре, 1986). «В Новотроицке 11 тыс. человек живут в бараках, которые, по отчету, мы давно уничтожили» (Политбюро, 1987). «До каких пор Госплан и Минфин будут заниматься каждой лавчонкой?!» (1987)<sup>23</sup>.

Такие экономикки «беременные» снабжением по карточкам, по нормам («не больше чем... в одни руки»), очередями, глубоким неравенством в снабжении (часть регионов и отраслей на привилегиях), торговлей по «блату», спецраспределителями (для «верхов» и их обслу-

°6  
Беломорканал.  
Дробление камня  
вручную. 1930-е годы.

°7  
Студенты  
«на картошке».  
1980-е годы.



ги), особыми торговыми сетями («Торгсин» в 1930-х, коммерческие магазины в 1940-х, валютные «спецотделы», «Березка» в 1960-х–1980-х), в которых есть «всё».

Карточки / талоны в XX веке: 1916–1921, 1929–1935, 1941–1947, конец 1970-х–начало 1980-х годов (отдельные регионы), 1989–1991 гг. Свидетельств карточек в начале 1980-х множество. «В 1981–1982 гг. в Челябинской области были введены талоны — заказы на продукцию животноводства (приказ по Управлению торгов-

ли Челябинского облисполкома от 18.03.1982 №31), в Пермской области мясо по талонам начали продавать еще в 1977 г.)»<sup>24</sup>.

«Соцсектор» так и не смог накормить население. В 1985 г. в личных подсобных хозяйствах производились 27% мяса, 23% молока, 28% яиц, 26% шерсти, 57% плодов и ягод, 19% винограда. На них приходились 45% посевных площадей под картофель и овощи (доля урожая — не ниже)<sup>25</sup>.

### КАК УСТРОЕНО ПАРТИЙНОЕ РУКОВОДСТВО

*Монополизм идеологии.* Внеэкономическое, «партийное» руководство экономикой, подчиненное политическим целям. Жесткая пропагандистская машина, обеспечивающая однородность мышления, уход в схоластику. Централизм, монополия на политическую и экономическую власть (личность, партия). Номенклатурная сменяемость кадров. Рыжков: «Большинство из нас не очень понимало, почему партийные комитеты вообще должны руководить конкретной хозяйственной деятельностью»<sup>26</sup>. Горбачев: «Навалили на партию всё...: как доить, как кормить коров, какой окислитель класть в яму с силосом — вот до чего дошли». «По-прежнему смотрят в рот начальству... Продолжают кивать на Центр, даже когда речь идет о сугубо местных вопросах» (1987)<sup>27</sup>.

° 8, 9

Подзабытые картинки позднего Советского Союза: очереди, талоны... 1991 год.



**В ДИРЕКТИВНОЙ МОДЕЛИ ГОРАЗДО МЕНЬШЕ СВОБОДЫ, ЧЕМ НУЖНО ДЛЯ РАЗВИТИЯ. ОНА ПРОТИВОРЕЧИТ ПРИРОДЕ ЧЕЛОВЕКА — ДУМАЮЩЕГО, ДВИГАЮЩЕГОСЯ, ОХОТНИКА**



*Максимум закрытой информации.* Гостайна, «для служебного пользования» в самых простых вещах. Как может развиваться общество, так мало знающее о самом себе?

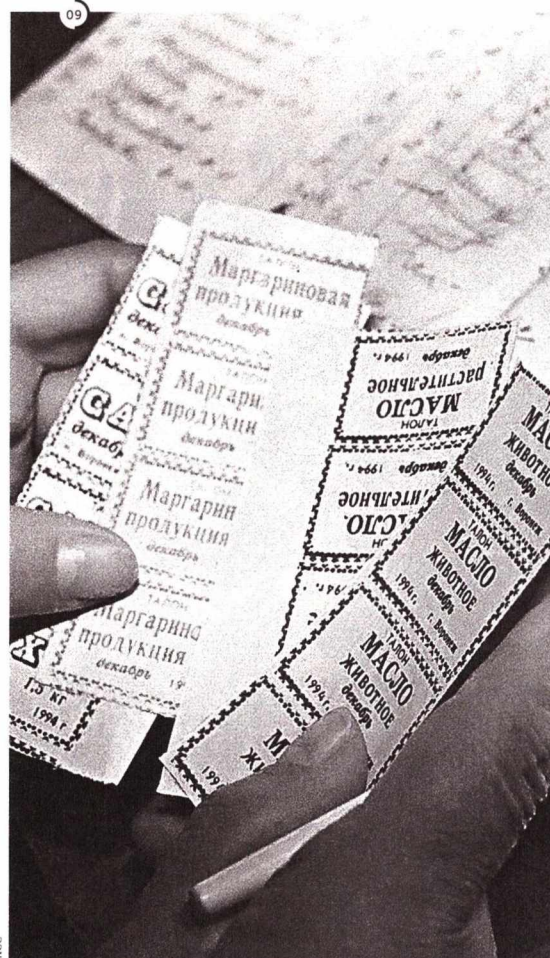
*Директивная модель: есть ли «за»?* Да, есть. Эффектно работает в моменты крайнего напряжения сил, рывков, «догнать и перегнать». Во время войн. Во время отчаянных попыток технологических модернизаций, пропитанных насилием, превращаясь в мобилизационную экономику

Но потом становится путями для общества. Почему? Клетка.

### КАК ВСЁ УСТРОИТЬ ПОСЛЕ ДИНОЗАВРОВ

В директивной модели гораздо меньше свободы, чем нужно для развития. Она противоречит природе человека — думающего, двигающегося, охотника. Запирает в клетки. Подчиняться, служить, нравиться, уметь отчитаться, быть как все, быть в требуемых форматах. Не посягать на тех, кто наверху, не конкурировать с ними.

Всё живое, поколение за поколением, начинает «вымирать». Самых сильных выбивает, что не исключает ярких примеров служения обществу. Возникает отрицательный управленческий отбор. Система отбирает всё более слабых. Горбачев: «Какие у нас кадры. Позорище!»<sup>28</sup>.





Система — нечеловеческая, она пренебрегает личным. «Мне сшили костюм и ботинки «на европейский манер». Товарищам, которые ехали со мной, в Москве тоже сшили костюмы в ателье. Когда мы вышли на берлинском вокзале, то заметили, что все немцы с удивлением смотрят на нас... Обращиваюсь и вижу, что все мы в одинаковых шляпах, ботинках и костюмах, одного цвета и фасона»<sup>29</sup>.

Каждому по потребностям — не получится ни за что.

*Обречено на отставание.* Резкие ускорения на 5–10 лет возможны. Взрыв энергии народа в 1917–1920-х очевиден («всё теперь наше, стро-

им новую жизнь»). Но если директивная экономика существует поколениями, она неизбежно отстает в технологиях. Общее мнение середины 1980-х (в массе докладных записок) — отставание от Запада на 10–15 лет.

Динозавры неповоротливы, они рано или поздно уходят со сцены. Естественный отбор и в том, как устроены общества. Он был, есть и будет. Одни слабеют, другие опережают. Так ушла со сцены директивная экономика 1917–1980-х. А что вместо нее? Социальная рыночная экономика?

Выбор по-прежнему за нами. Нужно разбираться. Решение все равно придется искать.

° 10

Плакат, украшавший площадь Свердлова (ныне Театральная) в Москве. 1981 год.

<sup>1</sup> Народ, хоз-во СССР в 1957 г.

М.: Госстатиздат, 1959. С. 57.

<sup>2</sup> В Политбюро ЦК КПСС... По записям А. Черныяева, В. Медведова, Г. Шахназарова (1985–1991). М.: Горбачев-Фонд, 2010. С. 171.

<sup>3</sup> Россия. 1913 год. Стат.-документ. справочник. Спб.: ИРИ РАН, Блиц, 1995. С. 317–318.

<sup>4</sup> Миркин Я. Шесть сталинских ценовых послаблений // Родина, 2022, №1. С. 28–33.

<sup>5</sup> Байбаков Н. Собр. соч. в 10 т. Т. 5. М.: Фонд инноваций им.

Н.К. Байбакова, 2011. С. 42.

<sup>6</sup> Письмо премьера Правительства Москвы Ю. Лужкова Первому заму председателя Правительства РСФСР Г. Бурбулису от 22.11.1991 №4-14/3652. Архив Е.Т. Гайдара. Доступ: <http://gaidar-arc.ru/file/bulletin-1/DEFAULT/org.stretto.plugins.bulletin.core.Article/file/776>. Обращение 28.11.2021.

<sup>7</sup> Зверев А. Записки министра. М.: ИПЛ, 1973. С. 187.

<sup>8</sup> Народ, хоз-во СССР в 1988 г. М.: ФИС, 1989. С. 16, 624;

Народ, хоз-во СССР за 70 лет.

М.: ФИС, 1987. С. 628.

<sup>9</sup> В Политбюро ЦК КПСС... С. 167, 168.

<sup>10</sup> Микоян А. Так было. М.: Вагриус, 1999.

<sup>11</sup> В Политбюро ЦК КПСС... С. 73.

<sup>12</sup> Там же. С. 355.

<sup>13</sup> Там же. С. 149.

<sup>14</sup> Там же. С. 43.

<sup>15</sup> Объяснит. записка к сводке о трудовом использовании заключенных в лагерях НКВД за май 1938 г. // История сталинского ГУЛАГА. Т. 3. М.: РОССПЭН, 2004. С. 144.

<sup>16</sup> Справка МВД СССР о рас-

пределении и трудовом использовании заключенных лагерей и колоний на 15.06.1948 // Там же. С. 245.

<sup>17</sup> Там же. С. 248.

<sup>18</sup> В Политбюро ЦК КПСС... С. 88.

<sup>19</sup> Там же. С. 72.

<sup>20</sup> Микоян А. Так было. М.: Вагриус, 1999.

<sup>21</sup> Рыжков Н. Десять лет великих потрясений. М.: «Книга. Просвещение. Милосердие», 1995. С. 68.

<sup>22</sup> В Политбюро ЦК КПСС... С. 63

<sup>23</sup> Там же. С. 72, 150, 154.

<sup>24</sup> Балакин В. Потребности, потребление и система распределения в СССР. 1970-е — начало 1980-х // Мат-лы 66-й науч. конф.; ЮУрГУ. Челябинск: Издат. центр ЮУрГУ, 2014. С. 897.

<sup>25</sup> Народ, хоз-во СССР в 1985 г. М.: ФИС, 1986. С. 207, 217, 240–241.

<sup>26</sup> Рыжков Н. Десять лет великих потрясений. С. 65.

<sup>27</sup> В Политбюро ЦК КПСС... С. 153, 328.

<sup>28</sup> Там же. С. 150.

<sup>29</sup> Микоян А. Так было. М.: Вагриус, 1999.